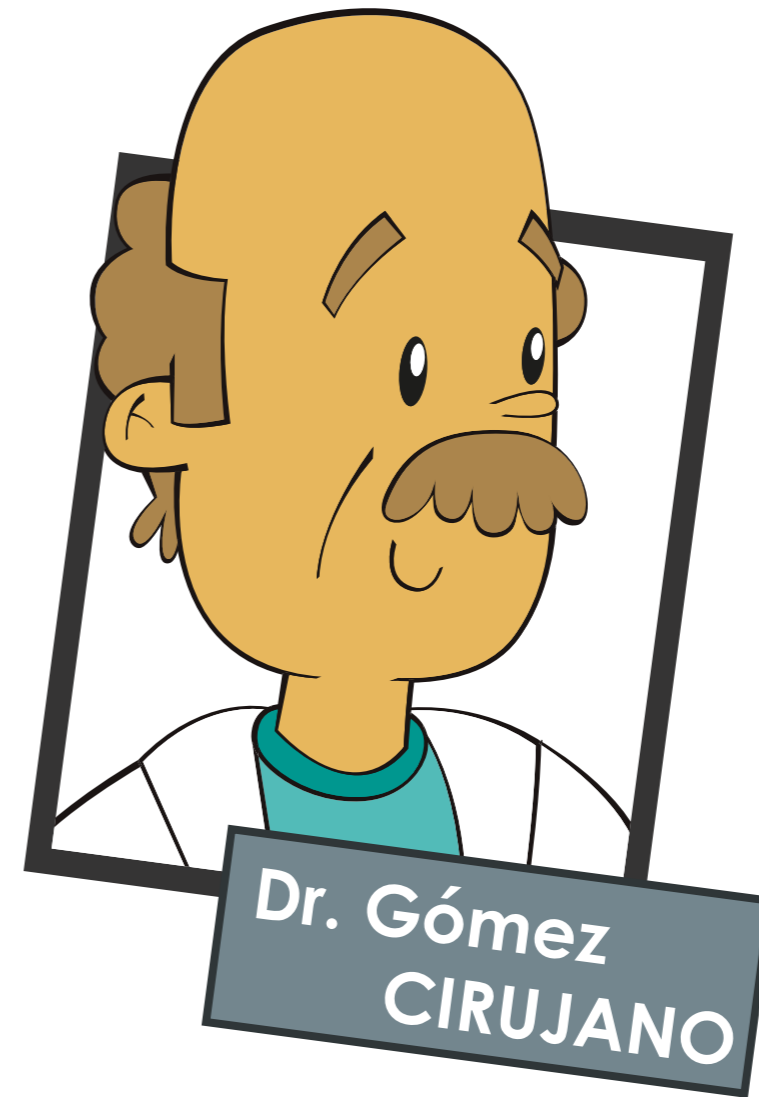
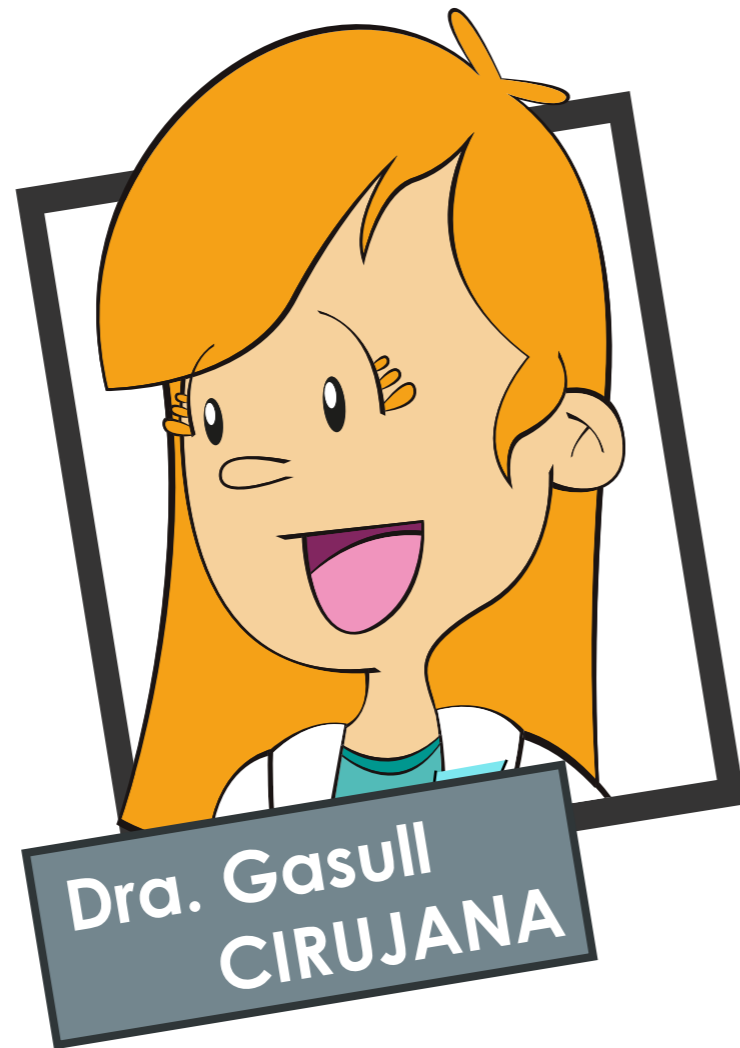
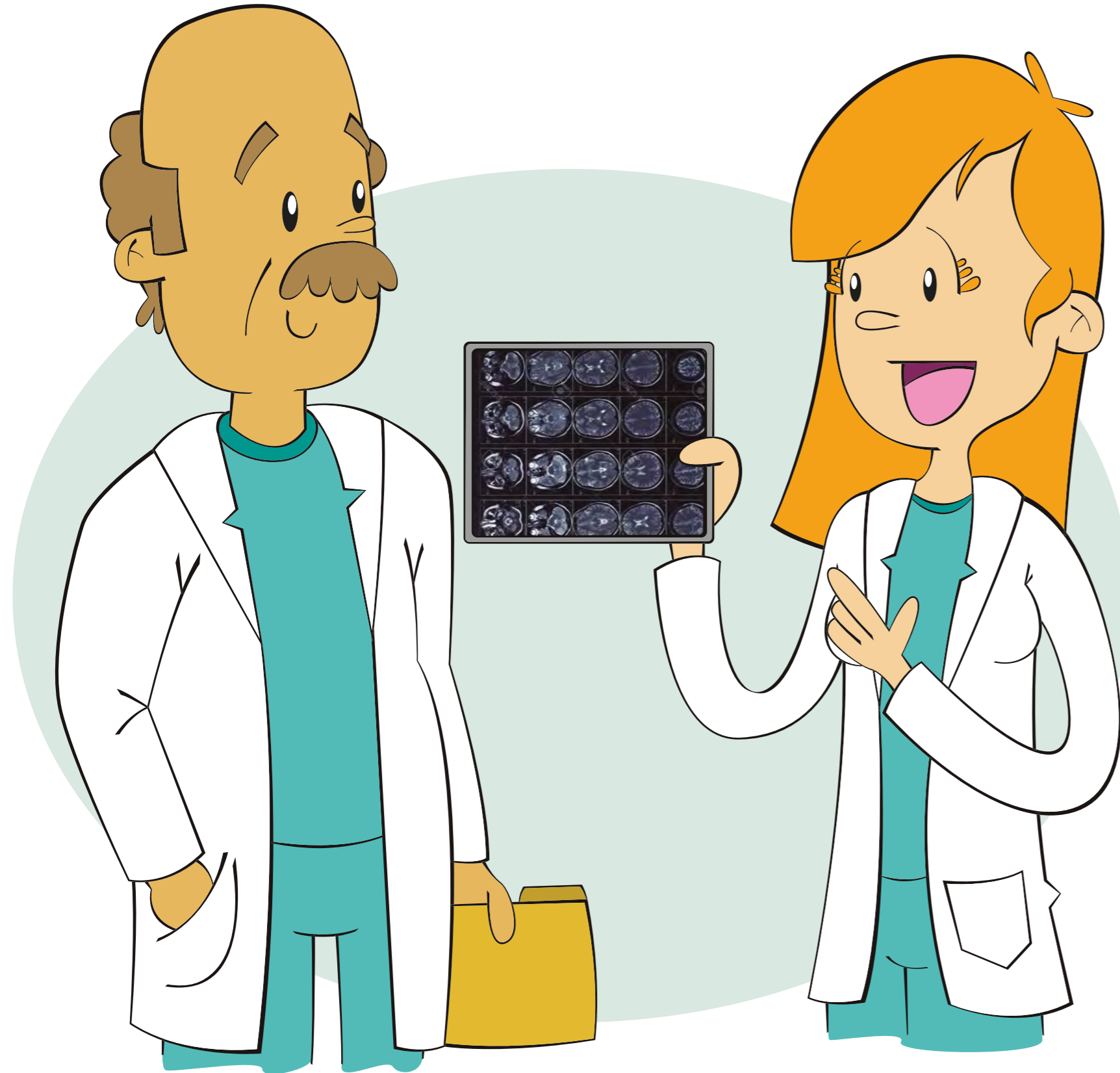


# CIERTO OLOR A WHISKY



## SITUACIÓN 1



Dr. Pedro Gómez y la Dra. Elena Gasull son adjuntos de cirugía en el mismo Hospital.

Trabajan juntos desde hace años; de hecho, la Dra. Gasull fue residente del Dr. Gómez.

¡Eeeepa.....!  
Cuidado hombre....



## SITUACIÓN 1

El lunes, cuando se dirigen a quirófano, Pedro tropieza y casi se cae. Elena le nota raro y se lo dice.

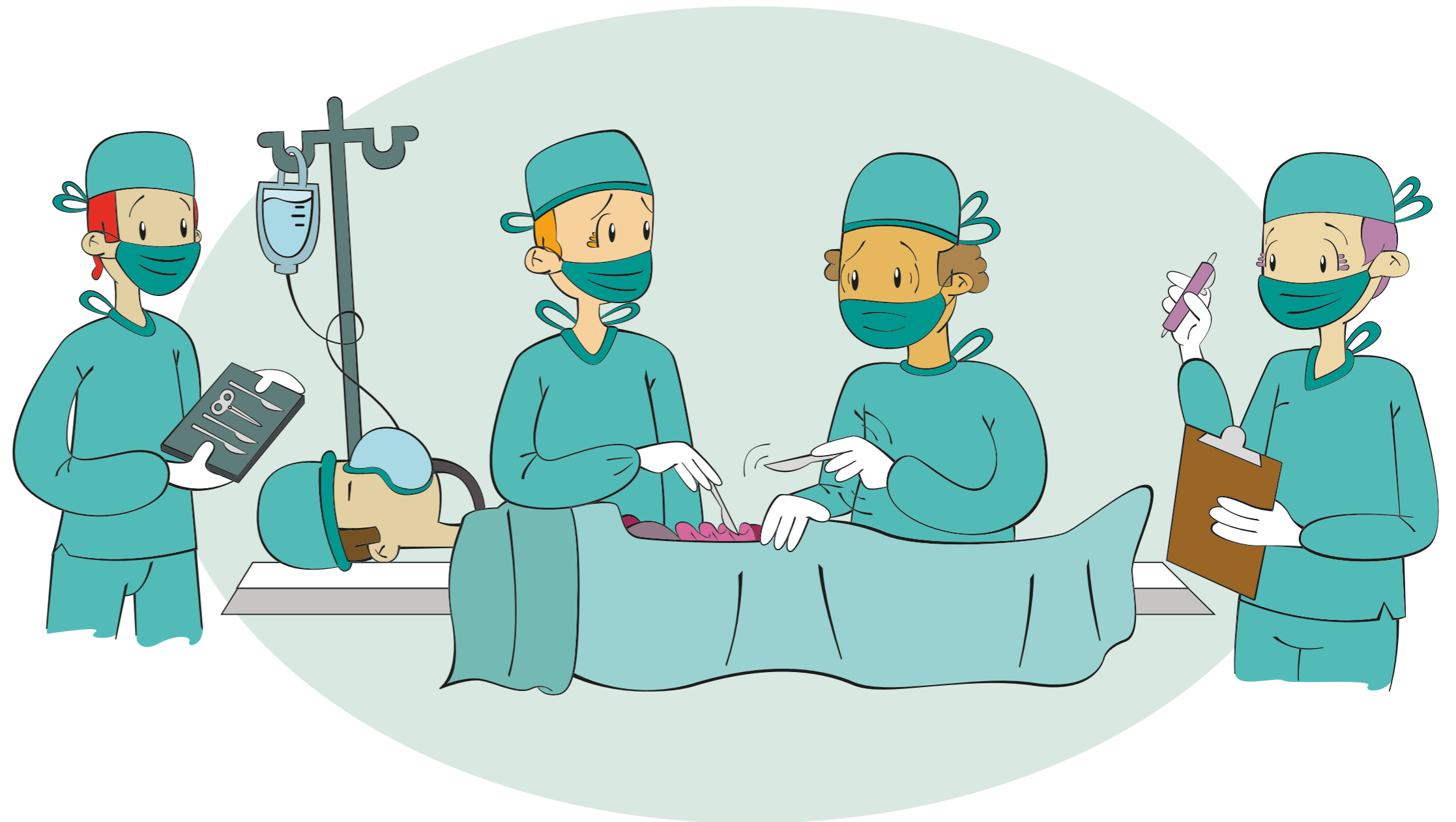
Pedro le cuenta que ha pasado un mal fin de semana y que está cansado.

A Elena le parece percibir cierto olor a alcohol, pero no está segura.

# SITUACIÓN 1

Durante las siguientes dos semanas, Elena coincide varias veces en quirófano con Pedro y le nota falta de reflejos.

Cuando charlan en la sala de café, vuelve a percibir que huele a alcohol.



### ¿Qué actitud debe adoptar la Dra. Gasull?

- A)** Preguntar a los compañeros del Servicio de Cirugía si han percibido en las últimas semanas-meses, dificultades en el ejercicio profesional del Dr. Gómez, sin mencionar su sospecha de abuso de alcohol.
- B)** Hablar directamente con el Dr. Gómez, y comentarle sus inquietudes.
- C)** Comunicar al Jefe del Servicio su preocupación.

Si quiere consultar la opinión del experto, valorar las opciones que más se adecuan al BQM u obtener los créditos de Formación Médica Continuada de este caso, puedes hacerlo en el enlace de la FFOMC:  
<https://www.ffomc.org/formacion/>

## SITUACIÓN 2

Vamos a ver Pedro, esto no puede ser.  
Llegar al Hospital con una copa de más no es admisible.  
A ver que haces.....

Ya....  
Glup....  
No sé....



La Dra. Gasull, decide la opción C, comunicar al Jefe de Servicio su preocupación.

El Dr. Fernández, Jefe de Servicio, mantiene una larga conversación con el Dr. Gómez...

## SITUACIÓN 2



Pero desafortunadamente, las cosas van de mal en peor.

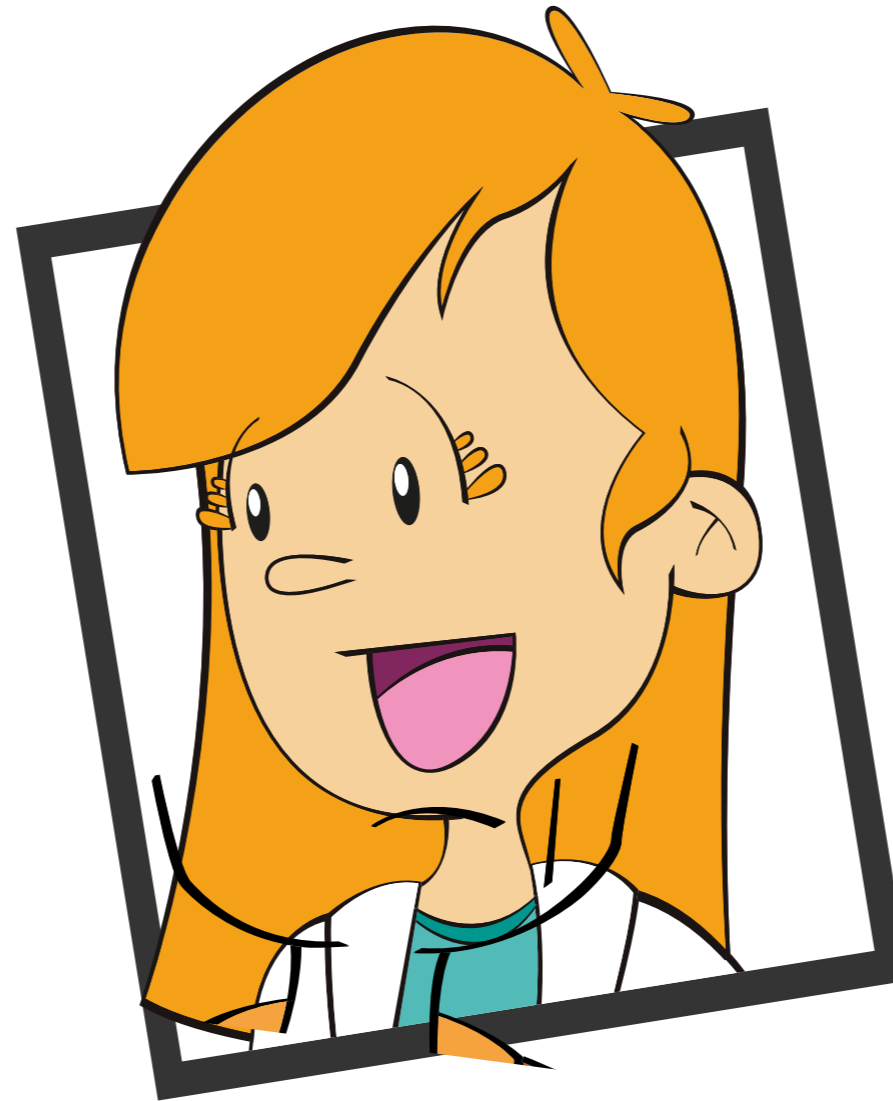
Elena empieza a temer por la seguridad de los pacientes.



### ¿Qué debe hacer ahora la Dra. Gasull?

- A)** Advertir de nuevo al Jefe de Servicio.
- B)** Comunicar a la Dirección del centro la situación tan problemática del Dr. Gómez.
- C)** Notificar con discreción al Colegio de Médicos.

Si quiere consultar la opinión del experto, valorar las opciones que más se adecuan al BQM u obtener los créditos de Formación Médica Continuada de este caso, puedes hacerlo en el enlace de la FFOMC:  
<https://www.ffomc.org/formacion/>



**FIN**

Los casos del BQM en acción están acreditados por UEMS/EACCME - SEAFORMEC con 2 ECMECs equivalentes a 0,3 créditos del SNS. Para obtener los créditos de Formación Médica Continuada de este caso, puedes hacerlo en el enlace de la FFOMC: <https://www.ffomc.org/formacion/>